

# Bonafide Global Fish Fund

## Questionnaire de Due Diligence



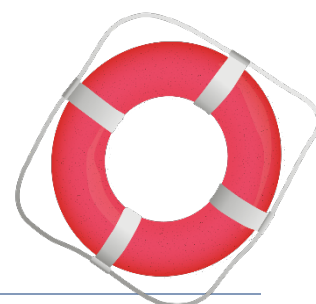
publié le 28 mars 2023  
Bonafide Wealth Management AG  
Höfle 30  
9496 Balzers (Liechtenstein)  
Téléphone : + 423 388 00 30  
E-mail: [info@bonafide-ltd.com](mailto:info@bonafide-ltd.com)

**ocean of opportunities**

**bonafide**

## Contenu

<b>1</b>	<b>Information sur l'Asset Manager du Fonds.....</b>	<b>3</b>
1.1	Contact.....	3
1.2	Entreprise.....	3
1.3	Actionariat.....	3
1.4	Organisation.....	4
1.5	Nom du responsable et nombre d'employés dans les domaines suivants.....	7
1.6	Références.....	7
<b>2</b>	<b>2 Informations sur le fonds administratif.....</b>	<b>8</b>
2.1	Contact.....	8
2.2	Structure du fonds.....	8
2.3	Gestion du fonds.....	8
2.4	Droits d'inscription.....	8
2.5	Conditions d'achat et de vente.....	9
2.6	Prix du fonds.....	9
2.7	Gestionnaire de fortune.....	9
2.8	Administrateur de fonds.....	9
2.9	Banque dépositaire.....	9
2.10	Vérificateur.....	10
2.11	Marketing de fonds.....	10
2.12	Courtier.....	10
2.13	Informations générales.....	10
<b>3</b>	<b>Données sur le fonds.....</b>	<b>10</b>
3.1	Actifs du fonds.....	10
3.2	Retraits.....	11
3.3	Gestion des investissements.....	11
3.4	Performance du fonds.....	11
3.5	Antécédents du gestionnaire.....	11
<b>4</b>	<b>Stratégie d'investissement.....</b>	<b>12</b>
<b>5</b>	<b>Recherche.....</b>	<b>15</b>
<b>6</b>	<b>Risques.....</b>	<b>16</b>
6.1	Exposition au marché.....	16
6.2	Diversification.....	16
6.3	Effet de levier.....	16
6.4	Couverture.....	16
6.5	Liquidité.....	16
6.6	Gestion des risques.....	17
6.7	Risques informatiques.....	17
<b>7</b>	<b>Assurance.....</b>	<b>17</b>
<b>8</b>	<b>Service aux investisseurs / Rapports.....</b>	<b>18</b>
<b>9</b>	<b>Exécution et Trading.....</b>	<b>18</b>
<b>10</b>	<b>Legal &amp; Compliance.....</b>	<b>18</b>
<b>11</b>	<b>Politique anti - blanchiment d'argent.....</b>	<b>19</b>



# 1 Information sur l'Asset Manager du Fonds

## 1.1 Contact

<b>Nom de la société :</b>	Bonafide Wealth Management AG
<b>Adresse :</b>	Höfle 30, 9496 Balzers
<b>Téléphone :</b>	+423 388 00 30
<b>Fax :</b>	N/A
<b>E-mail :</b>	info@bonafide-ltd.com
<b>Nom du contact :</b>	Marco Berweger
<b>Titre :</b>	Managing Director & Head of Investor Relations
<b>Téléphone :</b>	+423 388 00 34
<b>E-mail :</b>	mb@bonafide-ltd.com
<b>Site web :</b>	www.bonafide-ltd.com

## 1.2 Entreprise

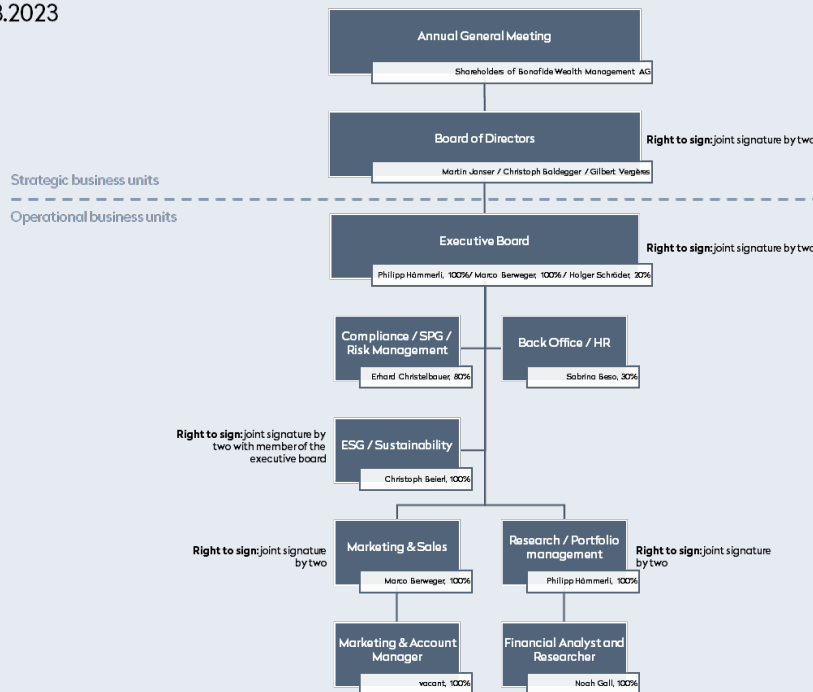
<b>Bref historique de l'entreprise :</b>	<p>Bonafide est une société d'investissement et de recherche internationalement reconnue qui se concentre exclusivement sur l'économie bleue, principalement dans l'industrie du poisson et des fruits de mer et dans la chaîne de valeur qui s'y rapporte.</p> <p>Bonafide crée des liens entre les entreprises du secteur du poisson et des fruits de mer et les investisseurs qui réalisent l'énorme potentiel de ce secteur. En établissant de nouvelles connexions entre les investisseurs et les entreprises du secteur des poissons et des fruits de mer, nous visons à favoriser la croissance des entreprises dans le domaine de la pêche et de l'aquaculture durables.</p> <p>Bonafide utilise ses connaissances spécialisées de manière ciblée et accorde une grande importance à l'intégrité et à la responsabilité.</p>
<b>Entité juridique :</b>	Société anonyme de droit liechtensteinois
<b>Date et domicile de création :</b>	Mai 2017, Vaduz
<b>Y a-t-il des filiales dans d'autres endroits ?</b>	Non
<b>Agence gouvernementale :</b>	Registre du commerce du Liechtenstein
<b>Numéro d'enregistrement :</b>	FL-0002.546.173-2
<b>Activités enregistrées :</b>	Asset Management
<b>Énumérez toutes les connexions ou références supplémentaires de l'entreprise et des cadres supérieurs :</b>	cf. 1.4
<b>Décrivez le type d'activité commerciale (gestion active des investissements et conseil) :</b>	Recherche sur les poissons et fruits de mer ; Gestion des fonds
<b>Actifs sous gestion (total) :</b>	État en décembre 2022 : 257 millions de francs suisses

## 1.3 Actionnariat

<b>Décrivez la structure de l'actionnariat, les noms des propriétaires et leurs parts :</b>	<p>33,33% Christoph Baldegger</p> <p>33,33% Martin Janser (Janser Holding AG)</p> <p>33,33% Gilbert Vergères</p>
---	--

## 1.4 Organisation

valid as of 13.03.2023



### CV succinct de tous les cadres supérieurs :

#### Christoph Baldegger

##### Expérience professionnelle :

**Christoph Baldegger est membre fondateur et membre du conseil d'administration de Bonafide. De 2004 à 2008, il a été membre de la direction d'une société de capital-investissement, conjointement responsable du développement d'investissements immobiliers dans les domaines de la pisciculture, des terres agricoles et du bois. De 1998 à 2004, il a pu mettre à profit son expertise en matière de recherche, de développement et de conseil, ainsi qu'en tant que gestionnaire de fonds auprès de diverses banques privées suisses. De 1990 à 1998, il a travaillé comme banquier d'affaires en Suisse et à Londres. Christoph Baldegger est un analyste financier européen certifié (CEFA).**

##### Compétences clés et expérience :

**Expérience dans le secteur de l'aquaculture et de la pêche ; participation au cours d'aquaculture de la FBA pour devenir pisciculteur ; titulaire de son propre permis de pêche ; expérience internationale dans le secteur ; développement de l'aquaculture en Amérique du Sud ; compétences en matière de leadership et expérience en marketing ; développement de Bonafide et lancement du Bonafide Global Fish Fund.**

#### Gilbert Vergères

##### Expérience professionnelle :

**Gilbert Vergères est membre du conseil d'administration. Il s'est installé à son compte en 1998 et a été directeur général et membre du conseil d'administration d'une société de gestion d'actifs jusqu'en 2013. Ses principales activités comprenaient**

**le service à la clientèle, la gestion du fonds d'investissement interne et la recherche. Il a travaillé pour plusieurs banques privées suisses dans les domaines du négoce d'actions, du négoce d'arbitrage et du négoce de fonds. En outre, il a été responsable de l'assistance à la clientèle dans le domaine des titres, du négoce Eurex et des produits structurés.**

**Compétences clés et expérience :**

De nombreuses années d'expérience dans le domaine du capital-investissement et de la gestion de portefeuilles, ainsi qu'une grande expertise dans la conception et la gestion de fonds d'investissement.

**Martin Janser**

**Expérience professionnelle :**

**Martin Janser est président du conseil d'administration et membre du comité d'investissement. Il est également membre de l'équipe de direction de portfo-lio. Il est également président du conseil d'administration de Janser Holding AG, une entreprise familiale. Auparavant, il a travaillé pour plusieurs grandes banques dans les domaines de la gestion d'actifs et du conseil en investissement. Martin Janser est titulaire d'un diplôme en commerce et d'un MAS en gestion immobilière.**

**Compétences clés et expérience :**

Plusieurs années d'expérience dans la gestion de portefeuilles et de risques. Développement et gestion d'un portefeuille de biens immobiliers, de terrains à bâtir et développement de nouveaux projets immobiliers pour le groupe Janser. Il est également responsable des investissements financiers de l'ensemble du groupe Janser et surveille les processus d'investissement et les risques.

**Marco Berweger**

**Expérience professionnelle :**

**Marco Berweger est le directeur général responsable de l'équipe Marketing & Sales. Après avoir terminé son apprentissage bancaire, il a occupé divers postes dans une banque régionale suisse de 2014 à 2020, où il a travaillé dans les domaines du conseil à la clientèle, du conseil en investissement, du marketing et de la conformité. Il a également été assistant de la direction de la banque et a participé au programme de développement des jeunes talents de la banque. Il est titulaire d'un diplôme de bachelier en banque et finance de la Haute école spécialisée des Grisons et travaille actuellement à l'obtention d'un MSc en banque et finance avec une spécialisation dans les marchés des capitaux et la science des données.**

**Compétences clés et expérience :**

Plusieurs années d'expérience dans le conseil à la clientèle, le marketing et l'ensemble des services du secteur financier. Talent de communication, esprit créatif.

**Philipp Hämmerli**

**Expérience professionnelle :**

**Philipp Hämmerli est le directeur général responsable de l'équipe de gestion de portefeuille et de recherche. Avant de rejoindre Bonafide au printemps 2018, il a travaillé pendant cinq ans pour la Liechtensteinische Landesbank (LLB) dans le secteur des clients institutionnels. Ses principales activités consistaient à conseiller les clients des fonds sur des sujets bancaires, boursiers et liés aux fonds. Son entrée dans la finance a commencé en 2007 par un apprentissage bancaire classique. Son affinité pour les marchés mondiaux s'est intensifiée en tant que trader junior pour une banque régionale suisse, où il s'est consacré à l'exécution de transactions boursières et de change, au refinancement et à la gestion des liquidités, entre autres. Il est titulaire d'un bachelier en banque et finance de l'Université des sciences appliquées de Zurich.**

**Compétences clés et expérience :**

Expert en analyse financière d'entreprises, en particulier dans l'univers du poisson et des fruits de mer. Plusieurs années d'expérience dans les structures de fonds, en particulier dans les tâches polyvalentes de la garde de fonds. Vastes connaissances spécialisées dans le négoce de titres, les opérations de change et les transactions sur le marché monétaire.

**Christoph Beierl****Expérience professionnelle :**

Christoph Beierl fait partie du département de recherche de Bonafide. Il est titulaire d'un master en banque et finance de l'université de Saint-Gall et cherche actuellement à obtenir la certification CFA (Chartered Financial Analyst). Après une première expérience dans la recherche sell-side, il est aujourd'hui responsable de la recherche sur le développement durable chez Bonafide.

**Compétences clés et expérience :**

Connaissance approfondie de la modélisation financière et de l'analyse financière. Expérience croissante dans le domaine de l'analyse de la durabilité.

**Holger Schröder****Expérience professionnelle :**

**Holger Schröder est directeur général et responsable des ressources humaines et des finances. De 2002 à 2017, il a travaillé comme directeur financier et directeur général adjoint de deux PME suisses, dont 13 ans dans l'industrie alimentaire. Dans ces deux entreprises, il était responsable des finances et du personnel, y compris des RH pour une entreprise active à l'échelle mondiale. Depuis 2017, il est directeur financier du groupe Janser, une entreprise familiale. Il est titulaire d'un master (MAS) en finance et comptabilité et d'un bachelier en RH.**

**Compétences clés et expérience :**

Nombreuses années d'expérience dans les domaines de la finance, des ressources humaines et des technologies de

	l'information, ainsi que dans les questions stratégiques et opérationnelles. A dirigé divers projets, y compris l'intégration d'entreprises familiales vendues dans leurs nouvelles sociétés mères.
<b>Nombre de professionnels de l'investissement :</b>	8
<b>Moyenne d'années d'expérience professionnelle dans le domaine de la gestion des investissements :</b>	Plus de 10 ans
<b>Affiliation moyenne à une entreprise :</b>	Plus de 6 ans
<b>Rotation moyenne du personnel :</b>	Trois mouvements de personnel au cours des dix dernières années

## 1.5 Nom du responsable et nombre d'employés dans les domaines suivants

<b>Gestion de portefeuille :</b>	Philipp Hämmerli / 2
<b>Recherche :</b>	Philipp Hämmerli / 2
<b>Marketing et développement commercial :</b>	Marco Berweger / 3
<b>Services :</b>	Holger Schröder / 2
<b>Technologie de l'information (TI)</b>	Externe
<b>Dans quel pays les comptes sont-ils gérés ?</b>	Liechtenstein
<b>Les conseillers externes sont-ils affectés à des tâches spécifiques ? Nom, titre, lieu ?</b>	Pas de conseillers externes
<b>L'entreprise est-elle membre d'associations ou d'autres organisations ?</b>	Gestionnaire de fortune agréé par la FMA du Liechtenstein Association des gestionnaires de fortune indépendants, Liechtenstein
<b>Y a-t-il une sorte d'engagement social ?</b>	<p>L'engagement social n'est pas un slogan vide de sens pour Bonafide. En tant que consultants, nous sommes conscients de nos obligations sociales et c'est pourquoi nous sommes également prêts à assumer une responsabilité sociale. De par sa structure, notre entreprise peut agir rapidement et directement. Notre engagement se concentre principalement sur des projets dans le domaine de l'éducation et des programmes de développement de la jeunesse.</p> <p><b>Initiatives de développement durable que nous soutenons</b> ISS ESG Principes de l'ONU pour l'investissement responsable (PRI) Initiative FAIRR Sustainable Blue Economy Initiative (membre fondateur)</p>

## 1.6 Références

<b>Nom 1 :</b>	F : Bernard Stalder
<b>Entreprise :</b>	Banque Heritage, Genève
<b>Titre :</b>	Président
<b>Mobile :</b>	+41 (0)58 220 00 00
<b>Nom 2 :</b>	Marcel Arzner
<b>Entreprise :</b>	5 elements Asset Management AG, Zurich
<b>Titre :</b>	Président
<b>Téléphone :</b>	+41( 0)44 455 59 59

## 2 Informations sur le fonds administratif

### 2.1 Contact

<b>Nom du fonds :</b>	Bonafide Global Fish Fund
<b>Adresse :</b>	IFM Independent Fund Management AG Austrasse 9 LI-9490 Vaduz
<b>Téléphone :</b>	+423 235 04 50
<b>Fax :</b>	+423 235 04 51
<b>E-mail :</b>	info@ifm.li
<b>Site web :</b>	www.ifm.li

### 2.2 Structure du fonds

<b>Type de fonds</b>	OPCVM V
<b>Structure juridique :</b>	Le Bonafide Global Fish Fund est un organisme sans personnalité morale de placement collectif en valeurs mobilières intransmissibles à capital variable (OGAW). Il est soumis à la loi du 28 juin 2011 relative aux organismes de placement collectif en valeurs mobilières intransmissibles.
<b>Domicile :</b>	Liechtenstein
<b>Agence gouvernementale :</b>	Autorité des marchés financiers du Liechtenstein (FMA)
<b>Date d'émission :</b>	Juin 2012
<b>Autorité réglementaire :</b>	Autorité des marchés financiers du Liechtenstein (FMA)
<b>Lignes directrices et exigences du règlement :</b>	Non applicable
<b>Y a-t-il une liste publique ?</b>	Non

### 2.3 Gestion du fonds

<b>Qui sont les dirigeants du fonds ? Indiquez leurs fonctions :</b>	Marco Berweger, Relations avec les investisseurs Philipp Hämmerli, Gestion de portefeuille Christoph Beierl, Recherche
--	--

### 2.4 Droits d'inscription

<b>Frais de gestion :</b>	1,5 % par an
<b>Frais d'administration :</b>	0,2% p.a. ou min. CHF 25 000 p.a. plus CHF 5 000 p.a. par classe de parts à partir de la 2 <sup>ème</sup> classe de parts
<b>Rémunération incitative :</b>	Non applicable
<b>Frais de banque dépositaire :</b>	0,15% p.a. ou min. CHF 12 000 p.a. plus frais de service de CHF 420 par trimestre
<b>High Watermark :</b>	Oui
<b>Commission de performance :</b>	10 %
<b>Commission d'émission :</b>	Max. 5 %
<b>Frais de rachat :</b>	0,00 %
<b>Autres frais</b>	Non applicable
<b>Quels sont les coûts qui seront remboursés au fonds ?</b>	Non applicable
<b>Des investisseurs ont-ils bénéficié de remises ?</b>	Non
<b>Les frais sont-ils parfois partagés avec des tiers (par exemple, rétro-commission) ?</b>	Oui



## 2.5 Conditions d'achat et de vente

<b>Investissement initial minimum :</b>	1 part
<b>Fréquence de souscription (quand) :</b>	Quotidiennement
<b>Fréquence de rachat (quand) :</b>	Quotidiennement
<b>Période de préavis de rachat :</b>	La veille du jour de valorisation au plus tard à 16h00 (CET)
<b>Y a-t-il des périodes de blocage ?</b>	Non
<b>Existe-t-il des restrictions en matière de liquidité ?</b>	Non
<b>Décrivez la liquidité générale de l'investissement ou indiquez son volume moyen de transactions par période :</b>	Jusqu'à présent, le remboursement intégral est possible à tout moment.

## 2.6 Prix du fonds

<b>À quelle fréquence le fonds est-il évalué ?</b>	Quotidiennement
<b>Quels sont les critères d'évaluation ?</b>	Actifs du fonds moins toutes les obligations de la dette, divisés par les actions en circulation.
<b>Qui calcule la VL ?</b>	L'administration des fonds (IFM)
<b>Comment sont évalués les actifs qui n'ont pas de prix de marché publié ?</b>	On utilise le prix qui pourrait éventuellement être atteint lors de la liquidation de l'investissement au moment de l'évaluation. Il est déterminé par l'administration ou les parties associées qui sont sous contrôle de bonne foi.

## 2.7 Gestionnaire de fortune

<b>Nom :</b>	Bonafide Wealth Management AG
<b>Adresse :</b>	Höfle 30 LI-9496 Balzers
<b>Téléphone :</b>	+423 388 00 35
<b>E-mail :</b>	info@bonafide-ltd.com
<b>Nom du contact :</b>	Philipp Hämmerli
<b>Titre :</b>	Directeur général et gestionnaire de portefeuille
<b>Numéro de téléphone portable</b>	+423 388 00 35
<b>E-mail :</b>	ph@bonafide-ltd.com
<b>Site web :</b>	www.bonafide-ltd.com
<b>Durée de la relation commerciale :</b>	Depuis 2018

## 2.8 Administrateur de fonds

<b>Nom :</b>	IFM Independent Fund Management AG
<b>Adresse :</b>	Landstrasse 30 LI-9494 Schaan
<b>Téléphone :</b>	+423 235 04 50
<b>E-mail :</b>	info@ifm.li
<b>Nom du contact :</b>	Michael Oehry
<b>Titre :</b>	Membre du Conseil d'administration
<b>Numéro de téléphone portable</b>	+423 235 04 50
<b>E-mail :</b>	moe hry@ifm.li
<b>Site web :</b>	www.ifm.li
<b>Durée de la relation commerciale :</b>	Depuis sa création

## 2.9 Banque dépositaire

<b>Nom :</b>	Liechtensteinische Landesbank AG (LLB)
<b>Adresse :</b>	Städtle 44

	LI-9490 Vaduz
<b>Téléphone :</b>	+423 236 88 11
<b>E-mail :</b>	llb@llb.li
<b>Nom du contact :</b>	Patrick Wille
<b>Titre :</b>	Consultant client
<b>Numéro de téléphone portable</b>	423 236 83 76 %
<b>E-mail :</b>	patrick.wille@llb.li
<b>Site web :</b>	llb@llb.li
<b>Durée de la relation commerciale :</b>	Depuis sa création

## 2.10 Vérificateur

<b>Nom :</b>	Ernst & Young AG
<b>Adresse :</b>	Belpstrasse 23 CH-3001 Berne
<b>Durée de la relation commerciale :</b>	Depuis sa création

## 2.11 Marketing de fonds

<b>Le marketing est-il pris en charge par une entreprise externe ?</b>	<b>Exemples</b> Allemagne : CAPinside, Hambourg Suisse : Banque Bonhote, Genève France : Mozart Finance Conseil, Paris
--	---

## 2.12 Courtier

<b>Nom :</b>	Courtiers financiers de tous les marchés où nous sommes actifs
--------------	--

## 2.13 Informations générales

<b>Y a-t-il eu un changement, au cours de l'année dernière, du conseiller en placement, de l'administrateur du fonds, de la banque du fonds, du cabinet d'audit, du conseiller juridique, du conseiller en marketing ou du courtier principal ?</b>	Non
<b>Les actifs du fonds peuvent-ils être mis en gage ou utilisés de toute autre manière pour soutenir le passif d'une autre entité ?</b>	Non
<b>L'une des parties mentionnées ci-dessus est-elle titulaire d'une assurance (principalement contre les défaillances, la perte d'instructions, les fausses déclarations etc.)</b>	Oui
<b>Y a-t-il des accords supplémentaires avec une partie ?</b>	Non

# 3 Données sur le fonds

## 3.1 Actifs du fonds

<b>Indiquez la taille de l'actif net du fonds :</b>	À partir de février 2023 : 215 millions de francs suisses.
<b>Quel pourcentage des actifs est représenté par le plus gros investisseur ?</b>	env. 15 %
<b>Le fonds investit-il directement dans les systèmes d'exploitation ?</b>	Non

<b>Quelle est la capacité maximale de votre fonds ?</b>	Max. 500 millions de francs suisses
<b>Existe-t-il différentes tranches de devises ?</b>	Oui, disponible en CHF, EUR, USD et SGD.
<b>De nouveaux fonds seront-ils acceptés une fois la capacité atteinte ?</b>	Non, mais il est prévu une liste d'attente pour les nouvelles entrées lorsque les anciens investisseurs se désistent.
<b>Quelles mesures seront prises par le front/back-office en cas d'augmentation significative des actifs sous gestion ?</b>	Actuellement, il existe une capacité d'augmentation.

### 3.2 Retraits

<b>Quels ont été les retraits les plus importants dans votre fonds depuis sa création ?</b>	5 millions de francs suisses
<b>Date :</b>	Fin décembre 2015
<b>En % de la VL :</b>	2 %
<b>Raisons :</b>	Réglementation / Fiscalité

### 3.3 Gestion des investissements

<b>La direction est-elle autorisée à investir dans le fonds ?</b>	Oui
<b>Si oui, précisez les conditions qui s'appliquent :</b>	Mêmes conditions que pour les investisseurs extérieurs
<b>Veuillez énumérer les montants investis :</b>	CHF 1 000 000
<b>Quand et pourquoi les montants ont-ils été modifiés pour la dernière fois ?</b>	Les mêmes depuis le début.

### 3.4 Performance du fonds

<b>Performance depuis la création de l'entreprise :</b>	cf. fiche d'information
<b>Développement mensuel depuis sa fondation :</b>	cf. fiche d'information
<b>Évolution mensuelle de la VL depuis la création du fonds :</b>	cf. fiche d'information
<b>Veuillez expliquer tout facteur important affectant les performances (par exemple, changement de directeur, circonstances économiques, catastrophes naturelles etc :) :</b>	Les risques habituels des placements sont applicables. Une liste détaillée figure dans le prospectus du fonds (sous 6.2 Risques généraux).
<b>La performance du fonds fait-elle partie du rapport d'audit ?</b>	Oui
<b>Dressez la liste des cinq plus fortes baisses de la VL et expliquez les raisons de cette baisse :</b>	-
<b>Quelle a été la durée de la reprise ?</b>	-
<b>Au cours des 12 derniers mois, combien de pertes de valeur liquidative supérieures à 5 % ont été enregistrées ?</b>	-
<b>Quelle a été la durée de la reprise ?</b>	-
<b>Quels sont, à votre avis, les produits concurrents similaires ?</b>	Holberg Triton A

### 3.5 Antécédents du gestionnaire

<b>Combien de fonds sont gérés par le gestionnaire d'investissement ?</b>	5
<b>Dressez la liste des fonds :</b>	Bonafide Global Fish Fund Bonafide Investment Fund Best Catches I Bonafide Investment Fund HBC I Bonafide Investment Fund HBC II Bonafide Investment Fund Opportunities I

<b>Total des actifs sous gestion :</b>	État en décembre 2022 : 257 millions de francs suisses
<b>Début des opérations en tant que gestionnaire de fonds :</b>	Juin 2012
<b>Les antécédents font-ils partie du rapport d'audit ?</b>	Non
<b>Indiquez les frais annuels en % à partir de la VL au :</b>	
<b>Frais de gestion :</b>	1,5 %
<b>Frais d'administration :</b>	0,20 %
<b>Frais de garde</b>	0,15 %
<b>Frais d'audit</b>	CHF 10 000

## 4 Stratégie d'investissement

Descrvez votre stratégie d'investissement en termes de :

**Stratégie d'investissement (détaillée) :**

### Objectif

L'objectif est de générer des rendements sains grâce à un portefeuille diversifié et liquide de sociétés cotées en bourse appartenant à la chaîne de valeur du secteur du poisson et des fruits de mer, tout en privilégiant les entreprises ayant un impact socio-environnemental positif à long terme (durabilité).

### Stratégie

Investir dans des sociétés sélectives en suivant un processus d'investissement standardisé détaillé et en appliquant une stratégie de recherche fondamentale axée sur la valeur, garantissant une connaissance approfondie des sociétés cibles ainsi que de leur direction.

### Exposition du portefeuille

En général, environ 40 positions avec une certaine concentration dans des noms à forte conviction ou des positions à court terme liées à des événements ; les positions les plus importantes représentent environ 4 à 8 % et les 5 premières positions environ 25 % de la valeur liquidative (VL).

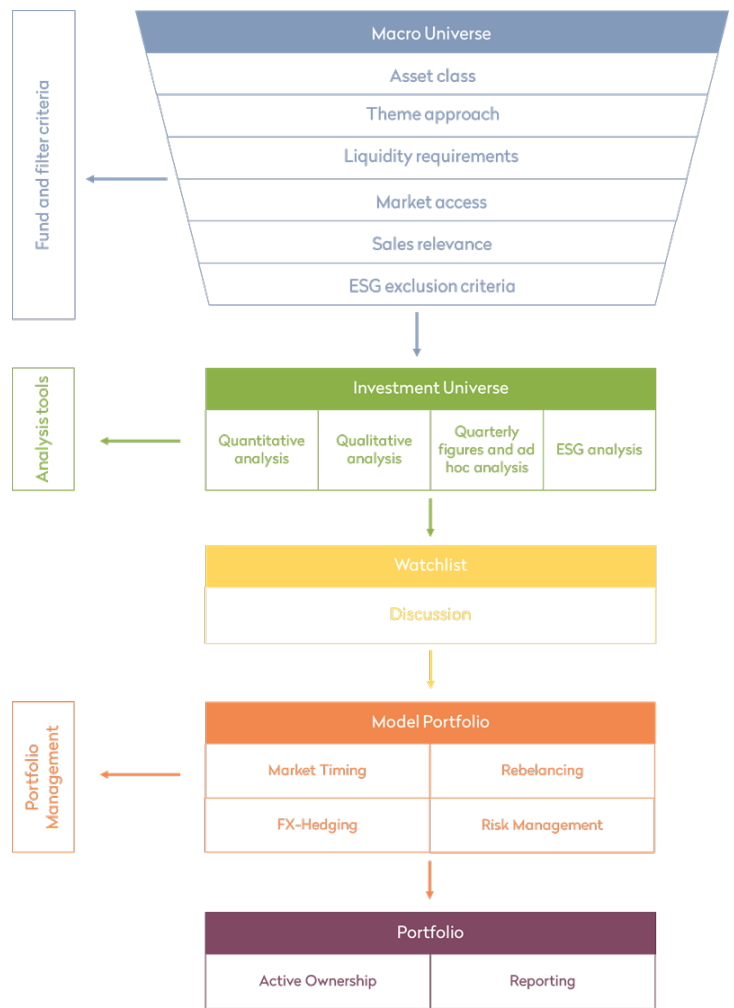
L'exposition régionale est mondiale et diversifiée. Les allocations les plus élevées sont généralement détenues en Norvège, aux Etats-Unis, au Japon, en Thaïlande, au Chili et en Australie ; les allocations plus faibles sont généralement détenues au Canada, en Nouvelle-Zélande, en Europe, au Danemark, en Finlande, en Afrique du Sud, en Chine, en Malaisie, à Singapour, en Indonésie et aux Philippines.

Les secteurs internes de BOFI définissent le cadre des investissements dans le secteur du poisson et des fruits de mer. Bonafide investit tout au long de la chaîne de valeur du secteur du poisson et des fruits de mer. Les secteurs BOFI comprennent : FOURNISSEUR, PRODUCTEUR, TRANSFORMATEUR, RAFFINEUR, VENDEUR/GASTRONOMIE et LOGISTIQUE. Cela garantit une excellente diversification.

<b>Classes d'actifs :</b>	Au moins 90 % de titres et droits cotés, d'instruments du marché monétaire et de nouvelles émissions, de produits dérivés négociés et de fonds ayant des exigences équivalentes.
<b>Dressez la liste des limites autorisées :</b>	Au moins 51 % des titres et droits de sociétés du monde entier actives dans la chaîne de valeur du poisson et des fruits de mer.
<b>Focus sur l'industrie :</b>	Poissons et fruits de mer
<b>Cible géographique :</b>	À l'échelle mondiale (bien diversifié)
<b>Stratégie de couverture :</b>	Les devises étrangères peuvent être entièrement ou partiellement couvertes contre les fluctuations de prix. Modèle de couverture interne.
<b>Dans quels types de véhicules d'investissement est-il investi ? Précisez en % des actifs nets :</b>	Actions (environ 100%)
<b>Les actifs peuvent-ils être vendus à découvert ? Si oui, cela se fait-il ?</b>	C'est impossible
<b>Décrivez votre philosophie d'investissement :</b>	<p>Le Bonafide Global Fish Fund investit dans l'ensemble de la chaîne de valeur du poisson et des fruits de mer, comme l'élevage, le commerce et le transport du poisson, la nourriture pour poissons, les médicaments, les équipements, l'approvisionnement de la pêche sportive etc. Les tendances démographiques mondiales, l'évolution des exigences en matière de consommation et d'environnement et la prise de conscience croissante en matière de santé sont autant de macro-tendances qui favoriseront la consommation durable de produits de la mer.</p> <p>Étant donné que les prises sauvages n'ont cessé de diminuer pendant des années, les piscicultures deviennent de plus en plus importantes pour le développement de l'offre. Le poisson offre d'autres avantages par rapport aux fournisseurs de viande comme le bœuf ou le porc : le poisson est capable de se reproduire à un très jeune âge et le nombre de descendants augmente de manière exponentielle. En outre, le poisson met la nourriture à profit beaucoup mieux.</p>
<b>Existe-t-il des caractéristiques structurelles dans les marchés cibles du fonds ?</b>	Non
<b>Qu'est-ce qui rend votre stratégie unique ?</b>	Il s'agit du seul fonds OPCVM V ayant fait ses preuves depuis plus de huit ans et permettant d'investir dans la chaîne de valeur du poisson et des fruits de mer.
<b>Comment évaluez-vous la situation concurrentielle ou l'environnement de marché de votre fonds ?</b>	Il n'existe pas à ce jour de fonds conforme à la norme OPCVM V dans le domaine du poisson et des fruits de mer ayant fait ses preuves depuis plus de neuf ans. Le nombre de fonds thématiques dans le secteur alimentaire est important. Mais seul un petit nombre est géré de manière professionnelle et le savoir-faire en matière de gestion de portefeuille, de gestion des risques, de vente et de recherche est souvent très faible. Le Bonafide Global Fish Fund dispose d'un large réseau de contacts et de multiples ressources en personnes qualifiées. En conséquence, la qualité de la gestion est élevée et le fonds est un acteur de niche d'une qualité exceptionnelle pour les investisseurs orientés vers l'avenir avec un horizon à long terme offrant un grand potentiel de diversification.
<b>Qu'est-ce qui rend votre stratégie différente de celle de vos pairs ?</b>	Mise en œuvre cohérente et transparente de l'orientation industrielle ; visites sur place des entreprises !

<b>Suivez-vous une stratégie particulière dans la situation actuelle du marché ?</b>	Dans l'environnement de marché actuel, caractérisé par une forte volatilité, une gestion stricte des risques est clairement la priorité afin de garantir des rendements stables.
<b>Quelles sont les forces et les faiblesses de votre stratégie d'investissement ?</b>	Le principal avantage de cette stratégie est de participer aux tendances macroéconomiques à long terme et d'investir dans un secteur en croissance qui bénéficie des mouvements sociaux et politiques. Le seul inconvénient est l'horizon à long terme de l'activité principale et les volatilités relativement élevées, qui peuvent être atténuées par des corrections à court terme.
<b>Évaluez la situation et l'évolution de vos marchés cibles (industries et pays) :</b>	Pas d'objectif spécifique
<b>Sur quels marchés votre stratégie est-elle la plus efficace ? Pour quelles raisons ?</b>	En Norvège, au Chili, au Japon, en Asie. Ce sont les pays les plus importants dans le domaine du poisson et des fruits de mer. Dans les pays émergents en particulier, le potentiel est grand car les économies sont moins touchées par la crise financière des pays développés.
<b>Quelles sont les exigences à respecter pour les nouveaux investissements ?</b>	Ils doivent adhérer à notre analyse standardisée et aux listes de critères du processus de diligence raisonnable et de la stratégie d'investissement.
<b>Décrivez le processus de sélection des titres et ses étapes jusqu'à la décision finale.</b>	<p>L'orientation thématique de notre approche d'investissement nous permet de voir des perspectives complètement différentes de celles de l'investisseur moyen. Notre univers macro est inondé de connaissances et d'informations chaque jour, que ce soit par le biais des flux d'informations du secteur, du marché financier ou de notre vaste réseau que nous construisons et entretenons depuis plus de 10 ans.</p> <p>La tâche centrale qui anime le travail quotidien de Bonafide est de traiter ces connaissances et d'en tirer les bonnes conclusions. Le catalogue sectoriel que nous avons développé en interne divise les entreprises selon leur rôle respectif dans la chaîne d'approvisionnement. Il nous permet d'effectuer des évaluations et des comparaisons d'entreprises spécifiques avec un niveau de différenciation que les fournisseurs de données mondiaux ne sont pas en mesure de fournir.</p> <p>Notre processus d'investissement systématique trie le macro-univers à l'aide de critères de filtrage, ce qui permet d'obtenir un univers d'investissement prêt pour une analyse plus approfondie. Nos spécialistes financiers se consacrent alors à des analyses quantitatives et qualitatives, qui évaluent notamment aussi de manière critique les aspects de durabilité de l'entreprise.</p> <p>Une fois encore, le réseau que nous avons constitué au fil des ans nous aide à entamer le dialogue avec les personnes, les dirigeants, les analystes et les entreprises et à poser les bonnes questions. En nous réunissant régulièrement, nous nous assurons que les opportunités sont saisies et soigneusement analysées sous différents angles.</p> <p>La gestion de portefeuille effectue ensuite l'investissement en gardant un œil sur les paramètres de risque. Nous rendons régulièrement des comptes à nos investisseurs et sommes heureux</p>

d'expliquer personnellement nos concepts et nos activités sur demande.



<p><b>Quels sont les critères de sélection des actions ?</b></p>	<p>cf. ci-dessus</p>
<p><b>Qui procède à la sélection des titres (bref CV des personnes responsables) ?</b></p>	<p>cf. 1.4</p>
<p><b>Comment êtes-vous garanti contre le départ des personnes susmentionnées ?</b></p>	<p>Trois des quatre membres du Conseil d'administration sont propriétaires de Bonafide. Ils jouent un rôle actif dans l'entreprise.</p>

## 5 Recherche

<p><b>Quelles sources externes contactez-vous pour obtenir des informations supplémentaires ?</b></p>	<ul style="list-style-type: none"> <li>• Relations avec les investisseurs de chaque entreprise (site web, rencontres personnelles etc.)</li> <li>• Fournisseurs tiers de recherche financière (beaucoup de pays nordiques, du Japon, du Chili, d'Europe, des États-Unis, du Canada, d'Asie, d'Australie etc.)</li> <li>• Fournisseurs tiers de recherche sur les questions environnementales, sociétales et de gouvernance</li> <li>• Courtiers financiers de tous les marchés sur lesquels nous sommes actifs</li> <li>• Pages d'actualités spécifiques aux produits de la mer (par exemple, Salmon Business)</li> <li>• Plateformes de recherche sur les produits de la mer ou les océans (par exemple, Global Fishing Watch).</li> </ul>
---	---

	<ul style="list-style-type: none"> <li>Plusieurs experts du réseau de fruits de mer que nous avons construit depuis 2012</li> </ul>
<b>Quel fournisseur de données financières utilisez-vous ?</b>	Bloomberg International
<b>Quelle est la part de la recherche interne ?</b>	Nous validons chaque recherche d'une tierce partie avec nos propres connaissances, de sorte que 100 %.
<b>Faites-vous des recherches générales dans certains domaines ou vos recherches sont-elles uniquement axées sur les actifs ?</b>	Outre l'analyse financière ordinaire des entreprises, nous analysons les secteurs, les groupes de pairs, les espèces de poissons, les pays, les régimes de pêche et de licences etc.
<b>Des rapports de recherche ont-ils été publiés ou envisagez-vous de le faire ?</b>	Pas encore. Prévu pour les années à venir.

## 6 Risques

### 6.1 Exposition au marché

<b>Déterminer les facteurs de risque du fonds et son exposition aux classes d'actifs, aux industries, aux risques pays et aux catastrophes naturelles :</b>	Outre les risques généraux d'un investissement financier, le fonds ne présente pas de risques spécifiques.
<b>Décrire les risques fiscaux et juridiques associés aux investissements directs :</b>	-

### 6.2 Diversification

<b>Décrivez le degré de diversification de votre fonds :</b>	En raison de l'accent mis sur le thème, la diversification est orientée vers ce thème. En outre, la diversification globale (de la Norvège à l'Australie en passant par le Chili) et les investissements tout au long de la chaîne de valeur ont un effet positif sur la diversification.
<b>Comment la stratégie d'investissement et les options de diversification sont-elles liées ?</b>	La stratégie d'investissement présente un fort potentiel de diversification en raison de la concentration sur le thème du poisson et des fruits de mer, de l'orientation mondiale et des tendances du marché, ainsi que de la gestion cohérente des risques assurée par la direction.

### 6.3 Effet de levier

<b>Indiquez l'effet de levier financier du fonds ainsi que son évolution :</b>	Aucun endettement possible.
<b>Quelle est la politique d'endettement du fonds ?</b>	Aucun endettement possible.

### 6.4 Couverture

<b>Quels risques sont couverts ?</b>	Les risques de change peuvent être couverts. Stratégie de couverture interne.
<b>Comment et avec quels instruments le portefeuille est-il couvert ?</b>	Opérations de change à terme, produits dérivés.
<b>À quelle fréquence les couvertures sont-elles mises à jour ?</b>	À diverses occasions, en fonction de l'environnement du marché. Stratégie de couverture interne. Stratégie de couverture interne.

### 6.5 Liquidité

<b>Évaluer la liquidité globale du fonds :</b>	Élevé
--	-------



Décrivez les actifs illiquides et la raison ou le type d'illiquidité :	0 %
Quel est le pourcentage d'investissements non cotés ?	0 %
Évaluer leurs possibilités de liquidation dans l'environnement actuel du marché :	Élevé

## 6.6 Gestion des risques

Quels outils de gestion des risques sont utilisés ?	Bloomberg/outils internes/analyse qualitative
Utilisez-vous des modèles quantitatifs ?	Oui
Quelles sont les principales mesures de risque utilisées ?	-
Utilisez-vous un logiciel d'analyse des risques ? Lequel ?	Non
À quelle fréquence une analyse des risques est-elle effectuée ?	Mensuel
Les actifs existants font-ils l'objet d'une nouvelle évaluation à certains intervalles de temps ?	Trimestriel
Existe-t-il des limites ou des stop-loss pour certains actifs ? Lesquels ? Lequel ?	Non
À quelle fréquence ces limites sont-elles appliquées ? Quand pour la dernière fois ?	-
Comment ajustez-vous la répartition du capital-risque de votre portefeuille, si par exemple une classe d'actifs atteint sa limite en raison d'une forte performance ?	Analyse qualitative
Comment gérez-vous les risques opérationnels liés aux investissements directs ?	Analyse qualitative
Combien de personnes sont impliquées dans l'analyse des investissements ?	8
Comment vous prémunissez-vous contre leur départ ?	Trois d'entre eux sont les propriétaires de l'entreprise
L'analyse des risques ou une partie de celle-ci est-elle évaluée en externe ?	Non

## 6.7 Risques informatiques

Comment réagissez-vous en cas de panne ou de perte d'informations dans le système informatique ?	Toutes les données sont enregistrées sur une ligne de serveur externe qui est mise à jour en permanence.
Employez-vous un technicien ou un technicien externe est-il désigné ?	Un technicien externe est affecté
Existe-t-il des systèmes de sauvegarde adéquats ?	Oui

## 7 Assurance

Avez-vous conclu une assurance de quelque nature que ce soit en rapport avec l'activité commerciale ?	Non
Si oui, veuillez préciser le type d'assurance :	-

## 8 Service aux investisseurs / Rapports

<b>Les données relatives aux fonds sont-elles disponibles sous forme électronique ?</b>	Oui, sur <a href="http://www.bonafide-ltd.com">www.bonafide-ltd.com</a> , <a href="http://www.ifm.li">www.ifm.li</a> et <a href="http://www.lafv.li">www.lafv.li</a>
<b>Qui calcule la VL ? À quelle fréquence la VL est-elle évaluée ?</b>	IFM AG, quotidien
<b>Si la VL est calculée en externe, des changements sont-ils apportés ?</b>	Non
<b>Comment et où la VL est-elle publiée ?</b>	Telekurs, Bloomberg, Morningstar, FWW Fundstars, Allocator, IFM website, Bonafide website, Liechtensteiner Volksblatt, LAFV
<b>Quelles informations sont régulièrement mises à la disposition des investisseurs ?</b>	Fiche technique avec des informations concernant les rendements et les mesures de risque, toutes les données du fonds (données de base, chiffres clés, performance, portefeuille, publications).
<b>Les investisseurs sont-ils informés des changements majeurs concernant la valorisation, la stratégie d'investissement, les risques etc.</b>	Oui

## 9 Exécution et Trading

<b>Qui est autorisé à agir au nom du fonds ?</b>	Bonafide Wealth Management AG, Balzers, Liechtenstein
<b>Les commandes sont-elles réparties entre les différents comptes ?</b>	Non
<b>N'y a-t-il jamais eu d'interruption des échanges ?</b>	Non
<b>Les ordres de négociation sont-ils vérifiés ou reconfirmés par le courtier ?</b>	Non
<b>Existe-t-il des accords qui réduisent la flexibilité de la négociation (par exemple, une relation de courtage exclusive etc.) ?</b>	Non
<b>Y a-t-il une séparation entre les fonctions de front-office et de back-office ?</b>	Oui


## 10 Legal & Compliance

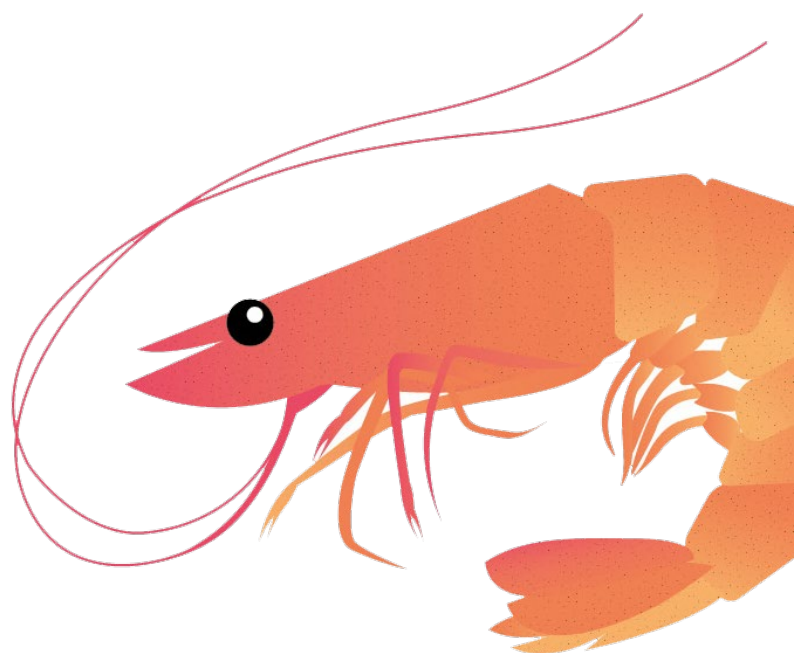
<b>Y a-t-il eu des enquêtes ou des procédures judiciaires contre des personnes ou des entités juridiques affiliées au fonds ?</b>	Non
<b>Qui est responsable des questions juridiques et de conformité ?</b>	IFM Independent Fund Management AG, Vaduz
<b>Décrivez les conflits d'intérêts existants ou potentiels</b>	Non applicable
<b>Quelles sont les règles applicables aux achats ou aux ventes d'employés ?</b>	Un règlement concernant les transactions des employés et les délits d'initiés est en place et est régulièrement contrôlé par le responsable de la conformité.
<b>Les directives de conformité sont-elles régulièrement contrôlées ?</b>	Oui, par IFM Independent Fund Management AG, Vaduz
<b>Les autorités de régulation ont-elles déjà émis des avertissements à l'encontre du fonds ou de la direction ?</b>	Non

Les demandes adressées à l'autorité de régulation ont-elles jamais été rejetées ? Pourquoi ?	Non
Un membre de la direction a-t-il déjà été privé d'un permis accordé ? Pourquoi ?	Non

## 11 Politique anti - blanchiment d'argent

Veillez confirmer l'existence d'une réglementation contre le blanchiment d'argent :	Les souscriptions ne sont acceptées que par les banques ou les plateformes de fonds.
---	--

Nom :	Marco Berweger
Signature :	
Poste :	Directeur général
Date :	Mars 2023



**« Donnez un poisson à un homme et vous le nourrissez pour un jour ; apprenez à un homme à pêcher et vous le nourrissez pour toute une vie. »**

**Maïmonide**